



Historische erkers

Je komt ze in elke jarendertigwijk tegen, maar ook boven historische winkels, bij statige woonpanden uit de negentiende eeuw, boerderijen, kloosters en kastelen. Ons land telt vele tienduizenden erkers. Wat is het verhaal achter deze populaire maar onderhoudsgevoelige uitbouwen? En hoe zijn ze in goede conditie te houden?

Inleiding

Een erker is een ondiepe uitbouw met veel glas die buiten de gevel steekt. Als je bijvoorbeeld in Den Haag door het statige Noordeinde loopt, zie je tientallen erkers boven de winkels, op de verdieping van de woonhuizen. Sommige zijn eenvoudig van vorm, andere rijk uitgevoerd en fijn gedetailleerd. Even verderop kom je erkers 'aan de straat', dus op de begane grond, tegen. Zo zijn er ook in andere steden vele erkers te vinden. In een willekeurige woonwijk uit het interbellum, zoals in de westelijk delen van Zeist en Haarlem, zie je veel erkers op de begane grond. Bij boerderijen, kastelen, watertorens en kloosters komen ze eveneens voor.

Dat niet alleen veel Nederlanders verknocht zijn aan hun erkers, bewijzen bijvoorbeeld de hoge huizen met erkers in het centrum van Valletta, de oude hoofdstad van Malta, met zijn smalle straten. Naar welk land je ook gaat, onderweg kom je de mooiste exemplaren tegen.

Brede blik naar buiten

Als je in een woonkamer aan de straatkant voor het raam staat, merk je direct dat de straat niet goed te overzien is. Soms kun je zelfs iemand die voor de deur staat, niet zien of je moet je wang tegen het glas duwen. Vanuit een erker is dat anders: die biedt je een bredere blik naar buiten. Wie op een verdieping woont, merkt des te sterker hoe het zicht op de omgeving beperkt is. Een erker verruimt niet alleen de blik naar links en rechts, maar ook naar boven en beneden. Vanuit de erker kun je goed zien of er een koerier met een bestelling voor de deur staat, of iemand die wat aan je wil slijten.

In ons wisselvallige klimaat hebben we behoefte regelmatig even naar buiten te kijken om de lucht te checken – zelfs al kan dat tegenwoordig met een appje op de smartphone. Moet ik zo direct en paraplu meenemen of kan ik zonder? Een erker helpt dus om de blik naar buiten te verruimen en een gevoel van controle te hebben. Een bijkomend voordeel is dat een erker extra licht in de aangrenzende ruimte binnen laat.



Gevel Willem II-straat 47 in Tilburg. S. Technau 2006

Historische ontwikkeling

Om van bovenaf een ruim zicht op de straat te hebben, creëerden onze voorouders in de middeleeuwen veelhoekige of ronde uitbouwsels van steen of hout boven aan hun huizen en kastelen, vooral op de hoeken. We noemen ze arkels. Wanneer ze een torenachtige bekroning hebben, spreken we over arkeltorentjes of erkertorentjes. Ze zijn nog te zien bij onder andere het vijftiende-eeuwse stadhuis van Veere en het zestiende-eeuwse kasteel Schaloen in Schin op Geul.



Paleis Noordeinde in Den Haag. L.M. Tangel 2003



Winkels met erkers aan het Noordeinde in Den Haag. B. Kooij 2016

Uitkijkposten

De ideeën om arkels aan te brengen deden Nederlanders op bij de vestingen en kastelen in het Midden-Oosten. Hoewel de arkels doorgaans klein waren, boden ze schildwachten de nodige bescherming én goed zicht op de omgeving. De negentiende-eeuwse Franse architect en auteur Viollet-le-Duc schrijft in zijn *Dictionnaire raisonné de l'architecture française du XIe au XVe siècle* (1854–1868) dat de eerste arkeltorentjes mogelijk van hout waren. In tijden van oorlog werden ze op houten balken aan de muren bevestigd. Ze stonden vanaf de elfde eeuw bekend als hordijzen. Al in de twaalfde eeuw volgde een verbeterde uitvoering in steen op kraagstenen: de mezekooi of mezekouw. Daarvan is helaas geen enkel Nederlands voorbeeld overgebleven. Maar de kopergravure van Merian uit 1647 van de middeleeuwse stadsmuur van Aken geeft een goed beeld van de verschillende mezekouwen. In de loop der eeuwen ontwikkelden de arkels zich via de stadskastelen tot de nu bekende hangerkers. In de laatste fase van hun ontwikkeling belandden ze op de begane grond. Opvallend is het toenemend gebruik van glas, soms zelfs glas-in-lood, en licht.



Het zestiende-eeuwse Kasteel Schaloen in Schin op Geul. L.M. Tangel 2004

Erkers zijn dus al een tamelijk oud bouwkundig fenomeen en onverminderd populair bij huiseigenaren, architecten en projectontwikkelaars.

Cultuurhistorisch belang

In feite toont elke erker een fase in de lange ontwikkeling van een middeleeuws bouwkundig element. Aanvankelijk bedoeld om bij vestingwerken en kastelen gevaar tijdig waar te nemen, werden ze later geliefde plekken om naar buiten te kijken. Ze bieden bewoners meer beleving in huis – ze slaan een brug tussen binnen en buiten. Erkers zijn altijd verbonden met het gebouw waarvoor ze zijn bedacht, en maken zo deel uit van de monumentale waarde van het pand. Vaak gaat het om een enkele erker, maar bij ruimer opgezette gebouwen zie je vaak meerdere exemplaren, verspreid of gestapeld. Aan de gevels zijn erkers echte blikvangers ze verlevendigen het straatbeeld. Er zitten ware pronkstukken tussen, fraai in de gevel geïntegreerd door de toegepaste materialen, vormgeving en kleur. Bij monumenten kom je allerlei historische erkers en arkels tegen. De oudst bewaarde zijn gebouwd in classicistische stijl, waar ze zich lastig lieten integreren. Dat lukte al veel beter bij de Lodewijk XIV-, XV- en XIV-stijlen. De jongere voorbeelden zijn te herkennen aan de gedetailleerdheid in uitwerking van de verschillende neostijlen en de vroeg-twintigste-eeuwse zoals de Chaletstijl en Jugendstil. De Amsterdamse School laat de erkers in baksteen naadloos overvloeien in de strak uitgevoerde gevels.



Houten erker bij Kasteel Heeswijk in Heeswijk. S. Technau 2008

Bouwwijze

Typen

Er zijn twee hoofdtypen: op de verdieping, de zogenoemde hangerkers, en op de begane grond, de staande erkers. De hangerkers staan het dichtst bij de 'oervorm', de arkels, vooral als ze een torenachtige bekroning hebben. Ze verschillen in bouwkundig opzicht sterk van de staande: de hangerkers hebben de constructie van een soort balkon, terwijl de staande erkers op een fundament rusten. Bouwhistorisch kunnen we nog onderscheid maken tussen erkers die samen met de woning zijn ontworpen en gebouwd, en erkers die later zijn toegevoegd met vaak een afwijkende vormgeving.

Oriëntatie

De meeste erkers zijn gericht op de tuin of de straat. Enkele bieden een uitzicht op water zoals bij kasteel Heeswijk, waar de hangerker zicht geeft op de slotgracht. Bijzonder in ons land is Appingedam, waar een aantal huizen aan het Damsterdiep aan de achterzijde een hangerker heeft. Deze meer gesloten erkers bieden extra ruimte voor bewoning. Anders dan serres, die doorgaans naar de zonzijde zijn gericht, komen erkers in alle windrichtingen voor. Zonrijke erkers vragen dikwijls om een gepaste zonwering die het licht en de warmte naar

binnen beperkt. Noordwaarts gerichte erkers vergen vaak isolatie, bijvoorbeeld gordijnen, om wind en kou buiten te houden. De meeste erkers zijn vlak tegen de gevels geplaatst, maar bij hoekpanden hebben ze vaak een bijzondere vorm en betekenis.

Hoofdopzet

De meeste erkers zijn in de richting van het gevelvlak relatief breed en uit het gevelvlak vrij ondiep. Dat geldt zowel voor hangende als staande erkers. De basisplattegrond is rechthoekig, maar er zijn allerlei varianten zoals trapeziumvormige, driehoekige, ronde en rechthoekige met afgeronde hoeken. En dan zijn er nog de uitzonderlijke exemplaren met segmentvormige, half-ronde, meerhoekige erkerplattegronden, veelal rijk uitgevoerd. In de jaren twintig en dertig van de twintigste eeuw waren trapeziumvormige erkers in zwang, soms fraai afgewerkt met koper. De wandopbouw van oude erkers is vaak hetzelfde als die van serres, met een verticale vlakverdeling. Elke travee bestaat uit een borstwering, een hoog raam en een klein bovenraam. Een of meer beweegbare ramen zorgen voor ventilatie. Bij latere erkers is de travee-indeling vaak losgelaten. Kenmerkend voor alle erkers is dat ze geen deuren hebben. Daarmee verschillen zij wezenlijk van serres en uitbouwen. Wel is er net als in serres veel glas in verwerkt.

Materiaalgebruik

Naast glas zijn de belangrijkste bouwmaterialen bij historische erkers natuursteen, baksteen, hout en ijzer – vaak in combinatie – en daarbij nog koper, lood en zink voor de afdichting en de dakbedekking. Leien en dakpannen komen vanwege de beperkte



Huizen met hangerkers aan het Damsterdiep in Appingedam. M. Sekuur 2011



Hoekhuis, Rijnstraat 58A, in Katwijk aan den Rijn. G.J. Dukker 2003



Rijtjeshuizen aan de Lorentzkafe in Leiden (1934-1935). J. v. Galen 2007

afmetingen van de uitbouwsels weinig voor. Bij de erkers van jongere monumenten hebben sommige architecten beton en ijzer als modern constructiemateriaal toegepast.

Enkele historische voorbeelden

Hangerkers

Van het pand Scutterenboeck in Amsterdam, Singel 321, is bekend dat daar in 1553 twee erkers werden geplaatst. Het waren mogelijk de eerste voorbeelden in deze stad, maar ze zijn niet bewaard gebleven. Het enig overgebleven voorbeeld uit de zestiende eeuw is de erker aan het klooster in Ter Apel uit omstreeks 1554. Voorbeelden van zeventiende-eeuwse erkers



Vredenburg 3 in Utrecht, B. Van As 2010

zijn te vinden in sommige oude steden, zoals aan de Plompetorengracht 10 in Utrecht. Ook achttiende-eeuwse erkers zijn schaars. Een van de fraaiste en interessantste voorbeelden bevindt zich in Alkmaar bij het huis Moriaanshoofd. Deze uitzonderlijk rijke erker met een gecompliceerd ensemble van zinnebeeldige voorstellingen is kort na 1718 gebouwd in opdracht van Simon Schagen, destijds schepen van Alkmaar. De gevel met erker werd aangebracht bij de samenvoeging van twee laatmiddeleeuwse huizen.

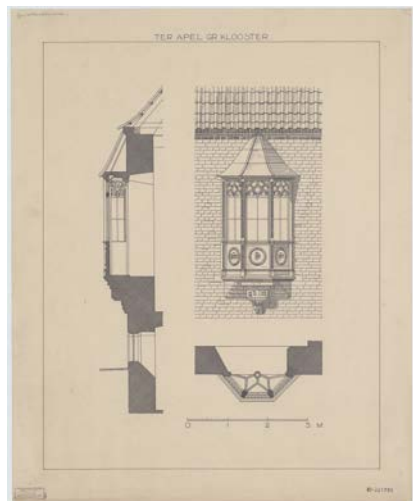
Verreweg de meeste hangerkers dateren uit de periode na het midden van de negentiende eeuw. Spaarzaam zijn de voorbeelden bij houten huizen zoals het hoekpand aan de Sandtmannlaan in Naarden.

Staande erkers

Een van de oudste bewaard gebleven voorbeelden is de erker van het achttiende-eeuwse pand Markt 18 in Maassluis. Deze is mede door het materiaalgebruik en de vormgeving mooi geïntegreerd in de voorgevel. Dat staande erkers niet alleen bij stenen gebouwen voorkomen, toont onder andere de houten dienstwoning met erker, Schattenberg 4, in Zwiggelte (Dr.). Het huis maakt nu deel uit van het Herinneringscentrum Kamp Westerbork.

Bijzondere combinaties

Erkers zijn prima te combineren met andere bouwkundige elementen zoals portalen, open en overdekte balkons, een tweede erker en zelfs een dakerker. Als de architect een totaalontwerp heeft gemaakt, vormt de erker doorgaans een harmonieus geheel met de gevel van het huis. Is het huis bovendien in een bijzondere bouwstijl ontworpen, bijvoorbeeld in de neogotiek of art nouveau, dan vormt het vaak een waar pronkstuk.



Tekening van de erker aan de Kloosterkerk, Boslaan 3 in Ter Apel. Maker onbekend



Dubbele erker uit 1648 bij Janskerkhof 13 in Utrecht. C.S. Booms 2018



Dubbele erker uit 1648 bij Janskerkhof 13 in Utrecht. C.S. Booms 2018



Gevel met erker, Markt 18, in Maassluis. L. Buthker 2018

Een architect die de vrije hand kreeg bij een villa-ontwerp integreerde naast een erker vaak ook een serre, een balkon en een veranda. Allemaal geliefde elementen die je in verschillende combinaties en uitvoeringen tegenkomt.

Een van de oudste voorbeelden zit aan de rechterzijgevel van Janskerkhof 13 in Utrecht. De twee boven elkaar gebouwde stenen erkers dateren uit 1648. Kenmerkend hier en ook bij andere oude voorbeelden is de versiering met festoenen, schelpen en vruchten.

Interieur

De ondiepe ruimte van een erker laat weinig plek voor meubilair. Wie behoefte heeft om langere tijd naar buiten te kijken of gewoon lekker achter glas in de zon te zitten, zet er een stoel neer. Voor wie regelmatig een blik naar buiten wil werpen, vormt elk meubelstuk een obstakel. Dit geldt vooral voor erkers die niet geheel open zijn verbonden met de woonruimte. Bij hangerkers is de beweegruimte vaak wat beperkter dan bij staande erkers. Anders dan bij balkons is er meestal geen hoogteverschil en ligt er geen drempel tussen de erker en het achterliggende vertrek. Veel erkers bieden wel wat ruimte voor een paar planten, die daar vanwege het licht goed gedijen. Sommige eigenaren en bewoners vinden de erker te licht en hebben daarom behoefte aan vitrage, gordijnen of een andere zonwering. Is er glas-in-lood in de erker, dan geldt dat vaak minder, tenzij de vitrage tegen de inkijk is.

Onderzoek

Benamingen

Het woord erker is afgeleid van arkel en dat komt weer van het oud-Frans 'arquiere' [schietsgat]. Het werd waarschijnlijk ergens in de negentiende eeuw in onze taal geïntroduceerd. Welke term voorheen werd gebruikt, is niet helemaal duidelijk. In de zeventiende eeuw komen we de term hangkamers tegen. Misschien werden benamingen als arkelraam of arkelvenster gebezigd?



Houten dienstwoning met erker, Schattenberg 4, in Kamp Westerbork te Zwiggelte. W. van der Sar 2014



Herenhuizen, Wilhelminapark 18-22, in Haarlem. C.S. Booms 2005



Sandtmannlaan 34 in Naarden. IJ.Th. Heins 2005



Interieur Lorentzkade in Leiden, S. Technau 2007

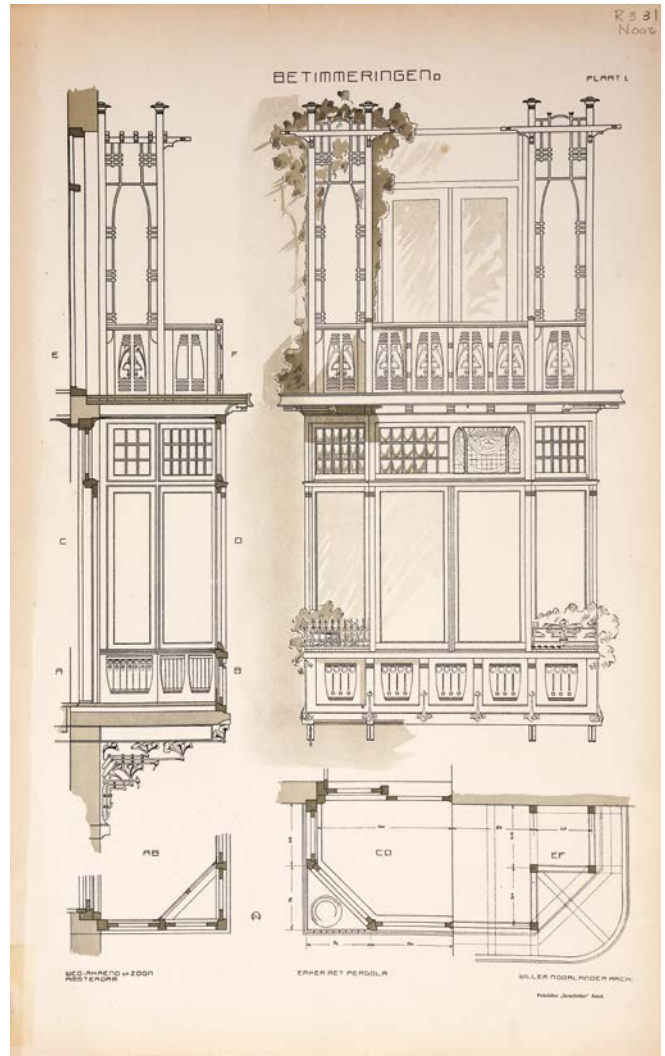
Uit oude archieven zijn tot nu toe weinig termen voor erkers bekend. Dat is voor historisch onderzoek erg lastig. Daarom is de Rijksdienst voor het Cultureel Erfgoed zeer geïnteresseerd in termen uit nieuw onderzoek.

Historisch onderzoek

Wie geen historisch onderzoek laat verrichten, maar zelf architect, eigenaren, bouwjaar enzovoorts wil achterhalen, heeft allerlei mogelijkheden. Vele architecten van historische gebouwen in Nederland hebben wel eens een erker ontworpen. Gemeente-, regio- en provinciale archieven, het rijksarchief, het Kadaster, diverse (universiteits)bibliotheken en plaatselijke historische verenigingen bieden volop onderzoeksmogelijkheden. Ook de Rijksdienst voor het Cultureel Erfgoed beschikt over veel documentatie. Vaak kun je thuis achter de computer gedigitaliseerde archieven doorzoeken. Steeds meer worden publicaties over geschiedenis en erfgoed, vooral oude uitgaven, via bibliotheken of online (dbnl.nl) aangeboden. Ook gedigitaliseerde kranten vormen een geweldig rijke bron van informatie.

Kleuronderzoek

De meeste houten erkers in ons land hebben een lichte kleur, maar dat is waarschijnlijk niet altijd zo geweest. Van veel oude gebouwen weten we dat ze in lichte kleuren zijn overgeschilderd. Wie de originele kleuren wil achterhalen, kan een verf- en kleurspecialist uitnodigen voor een onderzoek. Zo'n kleurhistorisch onderzoek, dat ook deels in het laboratorium met een microscoop plaatsvindt, kan een beeld van de oude kleurstelling opleveren, van zowel het interieur als het exterieur van de erker. Het kan zomaar gebeuren dat een aantal tijdslagen tevoorschijn komt. Juist bij restauratie is het voor alle betrokkenen inspirerend aan het bouwhistorisch onderzoek ook een kleuronderzoek te koppelen.



Tekening van een erker door W. Noorlander 1910 [plaat 1]. Repro K. Roderburg 2018

Onderhoud

Om historische erkers voor de toekomst te bewaren is regelmatig onderhoud essentieel. Een stenen erker geeft doorgaans weinig werk. Al kunnen lekkage en loszittende voegen een erker in een paar jaar sterk aantasten, maar dat komt gelukkig weinig voor. Een houten erker vergt heel wat meer onderhoud, zoals een schilderbeurt om de paar jaar. Wind, zon en regen belagen de erker aan alle kanten. Met de huidige hoogwerkers en rolsteigers kunnen vaklui het schilderwerk snel aanpakken. Moeilijker en dus duurder wordt het onderhoud als een gracht de toegang bemoeilijkt. Een kraan met hijsbak of drijvende steiger kan dan mogelijk soelaas bieden. Een veel voorkomend probleem zijn loslatende stopverf en bladderende verflagen aan de voet van de erker. Kleine rotte plekken zijn tijdens het gangbare onderhoud goed te verhelpen, maar gaat het om aanzienlijk meer slechte delen, dan is de erker toe aan restauratie.



Luxe woningen, Badhuisweg 226-232, in Den Haag, ca. 1900. G.J. Dukker 2003

Vanwege de veiligheid wordt nadrukkelijk geadviseerd de draagconstructie om de paar jaar te controleren op gebreken, vooral als de erker op uitstekende houten balken rust. Bijvoorbeeld de Monumentenwacht kan op verzoek een inspectie uitvoeren. Een bijkomend probleem is dat de draagconstructie niet altijd direct zichtbaar is vanwege aftimmeringen.

Restauratie

Vanwege de fijne detaillering en kwetsbaarheid is het zaak behoedzaam te opereren bij restauratie, vooral als er veel herstelwerk nodig is. Bij houten onderdelen is een aannemer of timmerman geneigd meer te vervangen dan echt nodig is. Een argument als het is goedkoper om het geheel te vervangen botst met de wens om cultuurhistorische waarden zo veel mogelijk te behouden. Bij een geslaagde restauratie is alleen datgene vervangen wat écht nodig was. Een tweede valkuil is dat men het geheel beter wil uitvoeren dan het ooit is geweest. Het gaat dan niet over kleine toevoegingen van bijvoorbeeld wat extra lood of zink om de vochtafvoer te bevorderen. De Rijksdienst adviseert om de detaillering zo trouw mogelijk te volgen, zodat het oude karakter van de erker optimaal bewaard blijft.



Ruïneuze staat van de erker aan Blijhamsterstraat 13-13A in Winschoten. A.J. van der Wal 1992

Verduurzaming

Erkers kunnen op bepaalde locaties een bron van kou zijn. Dit kan de eigenaar ertoe bewegen de erker te laten verduurzamen. Tijdens een restauratie kan de architect die wens meenemen. Een doeltreffende en goedkope oplossing is de erker in koude perioden afsluiten. Wil de eigenaar de erker permanent kunnen gebruiken, dan valt te bezien of er dubbelglas of voor- of achterzetramen te plaatsen zijn zonder dat de waarden van het pand in het geding komen. Bouwkundig onderzoek kan uitwijzen of vloer- en dakisolatie mogelijk is zonder de waarden aan te tasten en zonder bouwfysische problemen op te roepen.

Omgevingsvergunning en subsidie

Historisch erkers zijn van grote betekenis voor de monumentale waarde van een pand. Herstel van erkers is vanwege de kwetsbaarheid en de detaillering van de materialen specialistisch werk. Ondeskundige reparaties kunnen tot onherstelbare schade leiden. In veel gevallen zal voor herstelwerk dan ook een omgevingsvergunning van de gemeente nodig zijn.

Specialistisch onderhoud, inspectie en onderzoek van historische erkers ter voorbereiding van het herstel worden, voor zover ze deel uitmaken van een monument betreft, in beginsel aangemerkt als subsidiabele werkzaamheden in het kader van de instandhoudingsregeling.



Vrijstaande villa in Lochem (1921). J. v. Galen 2010



Den Haag, Surinamestraat 9, maker onbekend 1975, RCE.

Informatie en advies

Wilt u meer weten of advies inwinnen over dit onderwerp, neem dan contact op met de Rijksdienst voor het Cultureel Erfgoed: InfoDesk, 033 – 421 7 456, info@cultureelerfgoed.nl.

Literatuur

- Haslinghuis, E.J. & H. Janse (1997). *Bouwkundige termen*. Leiden: Primavera Pers.
- Koot, N. (1995). Erkers en balkons in Utrecht. *STEEN-GOED* 20 (januari 1995), 1-21.
- Rogge, C. (1990). De erker van huis Moriaanshoofd in Alkmaar. *Oud Alkmaar* 14 (3), 3-9.
- Rouwenhorst, T. (2007). Erkers. *Binnenstad* 41, 223/4 (oktober 2007), 64-66.

Hebt u vragen?

Bel dan 033 – 421 7 456 of stuur een mail naar info@cultureelerfgoed.nl.
www.cultureelerfgoed.nl

Tekst: Ben Kooij

Afbeeldingen: Rijksdienst voor het Cultureel Erfgoed, tenzij anders vermeld.

Aan deze uitgave kunnen geen rechten worden ontleend.

September 2018

Rijksdienst voor het Cultureel Erfgoed, Smallepad 5, 3811 MG Amersfoort.

Met kennis en advies geeft de Rijksdienst voor het Cultureel Erfgoed de toekomst een verleden.